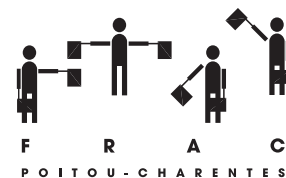


exposition  
17 octobre 2016 - 3 février 2017  
FRAC Poitou-Charentes  
site de Linazay



## *mono poly*

Étienne Bossut

Florian Cochet

Jean-Louis Garnell

Dominique Gonzalez-Foerster

Gottfried Honegger

Miltos Manetas

Olivier Mosset

Jean-Luc Moulène

Tania Mouraud

Cécile Paris

Bruno Petremann

Jean-Pierre Pincemin

Claude Rutault

Pierre Tal Coat



***mono poly***

17 octobre 2016 – 3 février 2017

FRAC Poitou-Charentes, site de Linazay

Étienne Bossut | Florian Cochet | Jean-Louis Garnell  
Dominique Gonzalez-Foerster | Gottfried Honegger  
Miltos Manetas | Olivier Mosset | Jean-Luc Moulène  
Tania Mouraud | Cécile Paris | Bruno Petremann  
Jean-Pierre Pincemin | Claude Rutault | Pierre Tal Coat  
Œuvres de la collection du FRAC Poitou-Charentes

**exposition accessible  
aux groupes sur rendez-vous (gratuit)**

**à l'exception de l'ouverture publique samedi 22 octobre :**

→ 14h à 18h : exposition ouverte en accès libre

→ à 15h : atelier jeune public et visite accompagnée, gratuit

**visite pour les enseignants et personnes relais**

→ mardi 8 novembre à 17h30

---

**FRAC Poitou-Charentes, site de Linazay**

Lieu dit «les Alleux» | RN10 sortie Linazay

86400 Linazay

+33 (0)5 45 92 87 01 | [info@frac-poitou-charentes.org](mailto:info@frac-poitou-charentes.org)

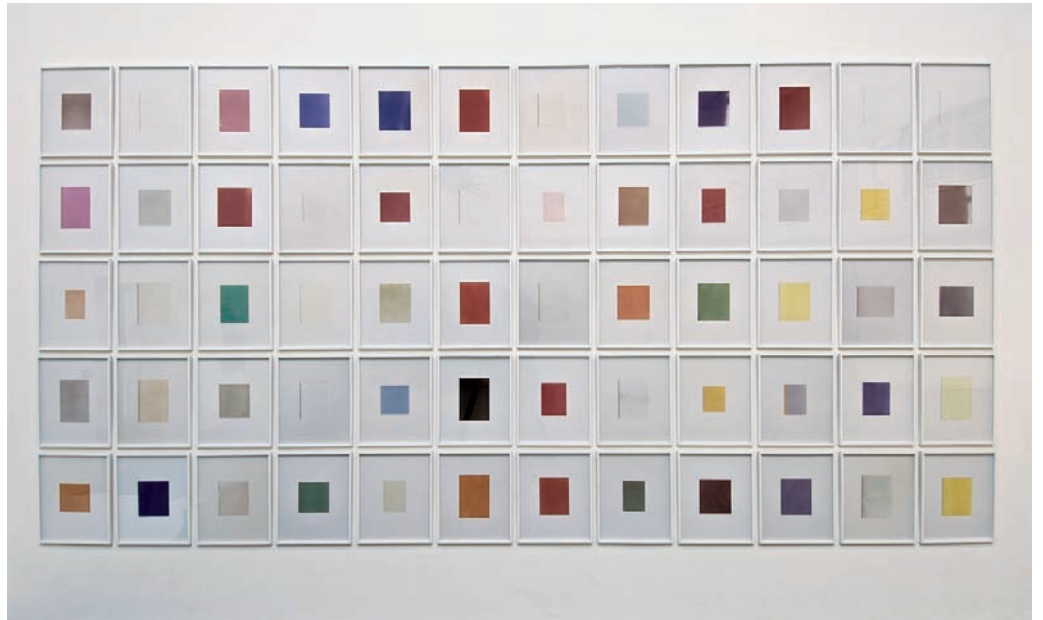
[www.frac-poitou-charentes.org](http://www.frac-poitou-charentes.org)

**Presse**

Hélène Dantic | [helene.dantic@fracpoitoucharentes.fr](mailto:helene.dantic@fracpoitoucharentes.fr) | 05 45 92 87 01

visuel :

Étienne Bossut,  
M.O.N.O.B.L.O.C,  
coll. FRAC Poitou-  
Charentes, photo  
Richard Porteau



La peinture monochrome, avant de devenir un genre à part entière a pu être comprise comme l'aboutissement historique de l'abstraction et de l'aventure moderniste. Composition suprématisme : *Carré blanc sur fond blanc*, peinte par Kasimir Malevitch en 1918, semble déjà indépassable trois ans après son premier *Carré noir*. Mais l'abstraction a ensuite pris bien d'autres formes et le modernisme a continué des décennies durant à mettre en question les pratiques, périmètres et enjeux de la création artistique. Depuis un siècle, d'innombrables artistes ont recouru au monochrome à des fins très diverses. Émancipation radicale par rapport aux attentes figuratives ou compositionnelles, recherche sur les matières et techniques, quête spirituelle et sensuelle, nihilisme critique...

Exposition haute en couleurs, *mono poly* révèle cette polysémie du monochrome. Le monochrome est survenu ponctuellement et de manière très différente, au cours d'un travail sur l'image, dans l'œuvre de Florian Cochet et dans celle de Miltos Manetas. L'approche photographique ou sculpturale du monochrome par Étienne Bossut, Jean-Louis Garnell, Jean-Luc Moulène, Tania Mouraud, Cécile Paris et Bruno Petremann, révèle d'abord l'acuité du regard des artistes sur le monde. La monochromie portée à l'échelle d'une installation est, pour Dominique Gonzalez-Foerster, un vecteur d'immersion du visiteur dans un espace mental. Le monochrome a tenu une place importante dans les recherches picturales de Pierre Tal Coat, Gottfried Honegger et Jean-Pierre Pincemin et il fait de l'œuvre d'Olivier Mosset une synthèse des enjeux divers de la peinture moderne. Pour Claude Rutault, enfin, le monochrome essentialise le tableau et l'accrochage, permet le retrait relatif de l'artiste et l'implication de tiers dans la forme changeante de chaque œuvre ainsi que des jeux infinis de la peinture avec la qualité des espaces d'exposition au gré de l'activation de protocoles.

Alexandre Bohn

visuel :  
Jean-Louis Garnell,  
*Catalogues*,  
coll. FRAC Poitou-  
Charentes, photo  
Richard Porteau,  
©ADAGP

## Le FRAC Poitou-Charentes

Les Fonds Régionaux d'Art Contemporain sont des collections publiques d'art contemporain initiées il y a plus de 30 ans dans le cadre de la politique de décentralisation pour permettre une proximité de l'art contemporain dans chaque région de France. Chacun des 23 FRAC possède une histoire et une collection qui lui confèrent une identité singulière. Le FRAC Poitou-Charentes s'organise en 2 sites (administration, centre de documentation et espace d'exposition à Angoulême; réserves et espace d'expérimentation à Linazay.)

Ses missions premières sont :

- de constituer une collection d'art contemporain international par des acquisitions régulières d'œuvres
- de diffuser cette collection par des expositions, des prêts, des dépôts et des éditions
- de rendre accessible à tous l'art contemporain par des activités de médiation développées à partir de la collection et des expositions

Contrairement aux musées ou aux centres d'art, les FRAC ne peuvent être identifiés à un lieu unique d'exposition. Leurs collections voyagent en région, en France et à l'international. Multipliant les actions en région, ils ont su créer un réseau de partenaires : musées, centres d'art ou espaces municipaux, écoles d'art, établissements scolaires... Par leur mobilité, les FRAC se définissent comme des acteurs de l'aménagement culturel du territoire réduisant les disparités géographiques et culturelles.

Le FRAC Poitou-Charentes est subventionné par le Ministère de la Culture et de la Communication / DRAC Nouvelle-Aquitaine et la Région Nouvelle-Aquitaine ; il reçoit l'aide de la Ville d'Angoulême.

Le FRAC Poitou-Charentes est membre de PLATFORM, Regroupement des Fonds régionaux d'art contemporain. Le FRAC Poitou-Charentes est membre fondateur de Cartel, réseau des acteurs de l'art contemporain en Poitou-Charentes.



### FRAC Poitou-Charentes, site de Linazay

Lieu dit «les Alleux» | RN10 sortie Linazay

86400 Linazay

+33 (0)5 45 92 87 01 | [info@frac-poitou-charentes.org](mailto:info@frac-poitou-charentes.org)

[www.frac-poitou-charentes.org](http://www.frac-poitou-charentes.org)